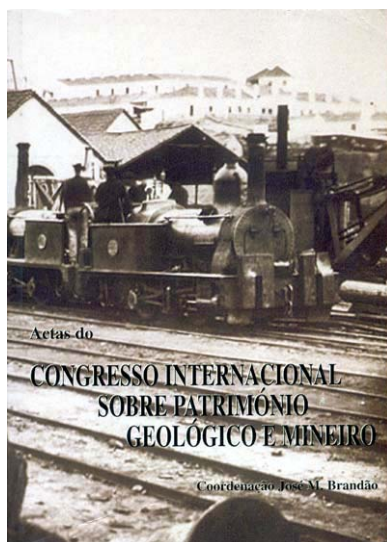


Las Minas romanas de lapis specularis de Osa de la Vega (Cuenca). Una aproximación a su estudio

© *María José Bernárdez Gómez*
Juan Carlos Guisado di Monti
Fernando Villaverde Mora



Publicado en: **Actas do Congresso Internacional sobre el Património Geológico e Mineiro. Beja (Portugal) / Páginas 291-302.** [Coordenação José M. Brandão].— Museu do Instituto Geológico e Mineiro do Portugal - Lisboa [2002].--.

RESÚMEN

En la actual provincia de Cuenca (España), contamos con uno de los conjuntos mineros más extensos y particulares de las explotaciones mineras de época romana que se llevaron a cabo en Hispania.

Nos referimos a la minería del *lapis specularis*, un tipo de yeso selenítico que por el tamaño y la transparencia de sus cristales, se empleó a modo de vidrio de ventanas y otras aplicaciones de igual índole, exportándose al Mundo Romano.

El complejo minero de *lapis specularis* de Osa de la Vega (Cuenca), se revela como uno de los primeros del conjunto minero en ser explotado, y tras su posterior agotamiento, abandonado. Las excavaciones y trabajos emprendidos hasta ahora, así como el estudio generado a partir de los mismo, nos permiten un primer acercamiento a esta singular minería subterránea, valorada insuficientemente en su trascendencia e importancia.

ABSTRACT

Na província da Cuenca nos contamos com um dos conjuntos mineiros mais extensivos e mais particulares das explorações mineração do tempo romana feitos em toda Hispania.

Nós falamos sobre a mineração do *lapis specularis*, um tipo de emplastro do selenítico que o tamanho e a transparência de seus cristais, foi usado como o vidro as janelas e as outras aplicações de hindu igual a ele, exportando-se para o mundo romano.

O complexo da mineração de *lapis specularis* de Ossa da Vega (Cuenca), é revelado como um de os principais do conjuntos mineiros em ser explotado, e após seu abandono. As escavações e os trabalhos empreendidos até agora, assim como o estudo gerado de tais, permitem-nos a uma primeira aproximação a estes mineração subterránea singular, ensuficientemente avaliado em sua importância.

INTRODUCCIÓN

En la Comunidad de Castilla-La Mancha (España), y más concretamente en la provincia de Cuenca, se encuentra una de las áreas mineras más singulares y amplias, en cuanto al vasto espacio por el que se extienden, de las explotaciones mineras romanas que tuvieron lugar en Hispania.

El conjunto minero y sus yacimientos, ocupan una franja de unos 40 km de anchura y más de 150 km de largo, desarrollándose de forma continuada de norte a sur, a través de las tres regiones geográficas naturales que cuenta la provincia: Sierra, Alcarria y Mancha.

Las labores mineras se centraron en la obtención de un recurso único, que por su naturaleza y aplicación sirvió de revulsivo económico de las tierras conquenses durante época romana, de forma que sus vías de comunicación, algunas de sus poblaciones y la distribución geográfica de sus habitantes, se verían condicionadas por el aprovechamiento de un material que supuso uno de los ejes vertebradores de las actividades laborales y económicas de la región durante la romanidad.

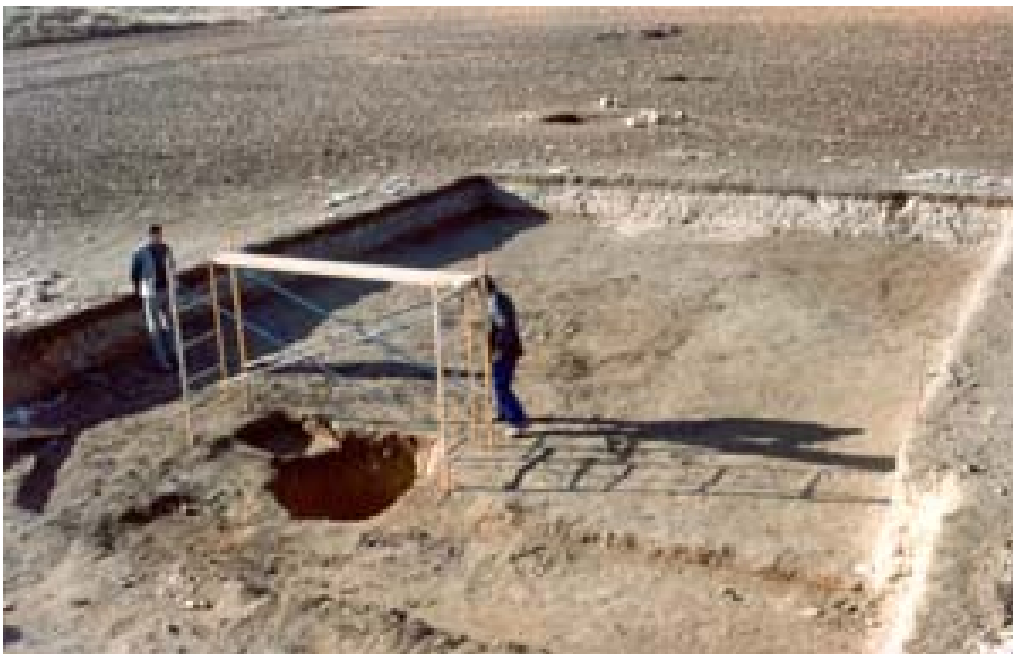
El *lapis specularis* o piedra especular es un yeso selenítico que se presenta en forma de grandes placas translúcidas. Una de sus características principales es su capacidad de exfoliación en planos naturales y la facilidad de cortarlo mediante el empleo de sierras y serruchos, lo que permite una sencilla manipulación y unas posibilidades de trabajo que hacen del mismo un material óptimo para la construcción de ventanales, celosías y vidrieras, aprovechando el uso de sus láminas transparentes.

Las placas de espejillo se hendían en hojas finísimas que se usaban a modo de cristal de ventanas, al permitir dejar entrar la luz a través de su masa y resguardar de la intemperie por sus propiedades de aislante, no impidiendo la visibilidad a través de las mismas. Sus aplicaciones fueron múltiples y variadas, siendo en su época un material que quedó relegado y reemplazado por la expansión y el uso común del vidrio.

Una vez substituido y perdida la función principal de este material, la explotación del *lapis specularis* quedó abandonada y casi olvidada, de tal forma que hasta el presente, su propia naturaleza ha sido objeto de dudas y confusiones con otras sustancias minerales, como por ejemplo el talco o el mármol.

Las labores mineras al contrario que lo sucedido en otros cotos mineros, no volvieron a ponerse en activo, por lo que las minas han permanecido desconocidas y ajenas en sus aspectos más esenciales en lo que respecta a la investigación histórica de las mismas.

Esta situación ha propiciado que el conjunto minero de *lapis specularis* sea prácticamente ignorado y escasamente valorado en su importancia y trascendencia, a pesar de la extensión y el volumen de sus explotaciones, y a las numerosas referencias de textos clásicos que hacen mención al espejillo como un material que, aunque se podía considerar necesario y muy apreciado, en realidad se utilizaría de forma abundante en prácticas suntuarias.



Excavación arqueológica en “las Obradás” en el complejo minero de lapis specularis de OV-I en Osa de la Vega (Cuenca)

Dentro de lo que son las explotaciones mineras de *lapis specularis*, podemos individualizar una serie de zonas o complejos mineros, que configuran en su conjunto el distrito minero. Estos complejos son entidades o unidades de explotación que beneficiaron los yacimientos mineros, por lo general vinculados y organizados en torno a los núcleos poblacionales cercanos, y poseen una serie de infraestructuras e instalaciones propias del ámbito minero.

Por el momento, hemos contabilizado e inventariado un total de diecisiete complejos mineros de *lapis specularis*, afectando a unos veintidós términos municipales y no descartándose la posibilidad de que su número se incremente con las prospecciones arqueológicas que estamos llevando a cabo. Los complejos cuentan con una serie de minas e instalaciones relacionadas con la actividad minera, así como con una red de caminos y vías orientadas a la distribución y al transporte del *lapis specularis*.

Uno de estos complejos mineros es el de Osa de la Vega. Para su correcta comprensión y facilidad de estudio, hemos incluido los complejos mineros dentro de los términos municipales en que se encuentran. Se les ha asignado el nombre del término municipal en que se localizan, si bien para simplificar, utilizamos las siglas del mismo (OV), seguido de un numeral romano en el caso de que haya más de un complejo por municipio, o del nombre de la localidad más cercana donde este el complejo.

LOCALIZACIÓN Y YACIMIENTOS

Osa de la Vega, es un municipio que se halla al sudoeste de la provincia de Cuenca. La región geográfica en que se encuentra es la Mancha Alta conquense, y es villa desde 1632, siendo antes aldea de Belmonte, localidad cercana a la que ha permanecido ligada en su acontecer histórico.

En época romana, la zona correspondiente al actual término municipal, al igual que la región, experimentó un notable dinamismo debido al desarrollo

de la actividad minera y al impulso económico generado por ésta, de manera que la presencia de yacimientos y de restos arqueológicos de la época son frecuentes en la comarca, sobre todo los relacionados con las explotaciones mineras de *lapis specularis*.

Osa de la Vega cuenta con dos complejos mineros en su término municipal, denominados por nosotros como OV-I y OV-II. El complejo OV-II está constituido únicamente por un minado de nombre “la Vidriosa” (OV-II-1), que se localiza al este de la población, muy cercano a un yacimiento conocido como “el Cerro los Santos”, lugar de hábitat romano y en donde en el cercano paraje de “la Casa del Bosque”, aparecieron dos inscripciones relacionadas con el culto a divinidades, que posiblemente testimonien la presencia de un pequeño santuario o *lucus*. Los epígrafes, hacen mención a los dioses *Liber pater* y *Silvano*¹, este último, muy relacionado con la tradición prerromana y de raigambre céltica de culto a divinidades silvestres y vinculadas a la naturaleza, y en consonancia con otros lugares de culto de igual índole de la región, como el bosque sagrado y el santuario rupestre de Diana en la vecina *Segóbriga*.



Inscripción votiva dedicada a Silvano - Osa de la Vega (Museo de Cuenca)

¹ Queremos agradecer su colaboración en el Proyecto a los miembros de la Asociación Cultural “Silvano” de Osa de la Vega, que tomaron el nombre de la Asociación del epígrafe romano del dios *Silvano* aparecido en su municipio, y que hoy custodia el Museo Arqueológico de Cuenca.

El otro complejo OV-I, se sitúa a unos dos kilómetros al sudeste de la actual población, cercano a la carretera CM-3011, que une la Osa con Belmonte, en un cerro yesífero conocido como “las Obradás” o “las Horadadas”, en clara alusión a la multitud de pozos mineros que tiene el cerro.

El cerro de “las Obradás”, es una pequeña elevación que discurre de norte a sur con una altitud media de unos 740 m sobre el nivel del mar, en él se halla como hemos dicho el complejo OV-I que engloba 25 minados (OV-I-1 a OV-I-25). En época romana, durante el período de explotación de este complejo, el número de minados sería notablemente superior, pues estos veinticinco minados son los que al presente cuentan con algún tipo de indicio que los identifica y pueda relacionarlos como tales, mientras que sin duda otros muchos permanecen ocultos por encontrarse colmatados y camuflados por el paso del tiempo.

Las minas de OV-I se extienden a lo ancho del cerro en dirección este a oeste, en una línea diagonal con una ligera orientación noreste-sudoeste, que refleja la concentración y la continuación de los minados siguiendo el filón del mineral. Estas direcciones y líneas preferentes en donde se posicionan las minas, son características igualmente al resto de los complejos del distrito minero, y son consecuencia de la estructura y la distribución geológica de los yesos especulares.

Cercano igualmente al complejo OV-I, se encuentra el yacimiento de “los Quintanares”, lugar donde hemos podido constatar la evidencia de una ocupación importante y prolongada en el tiempo, contando con restos Prerromanos, Romanos Altoimperiales, Tardoromanos, Visigodos, Medievales y de época Moderna y Contemporánea.

En lo que nos atañe y en concreto en época romana, son frecuentes sobre todo los restos arqueológicos altoimperiales. En el sitio, igualmente apareció una pequeña árula con una inscripción dedicada al dios del comercio Mercurio, y otro epígrafe posiblemente funerario, así como abundantes cerámicas, paramentos constructivos, restos de placas de espejillo, etc.

Por otro lado, la trama viaria de caminería romana que afecta al municipio se adapta de forma clara a la explotación del recurso minero y a su unión y relación con los complejos mineros cercanos y con la red principal de distribución del espejillo.

La salida natural y de exportación del *lapis specularis* sería fundamentalmente la calzada romana hacia *Carthago-Nova* (Cartagena, Murcia), para desde allí y por vía marítima poder comercializarlo hacia otros puntos del Imperio.

En base a esto, el trazado viario de calzadas y caminos romanos de Osa de la Vega, se articulan en torno a una vía secundaria que atraviesa el termino de norte a sur y desde la que partían varios ramales que intercomunicaban los diversos yacimientos de la zona.

La vía venía desde Tresjuncos, donde enlazaba con otra calzada que tras pasar por tierras del actual Villarejo de Fuentes y por el complejo minero (VF), al sur de esta última población, llegaría a Alconchel de la Estrella y a su complejo minero (A), para conectar con la calzada principal de Cartagena.²

Desde Tresjuncos, la vía igualmente continuaría hacia el norte, por la Puebla de Almenara hasta la ciudad romana de *Segóbriga*, mientras que hacia el sur y ya en el propio término de Osa de la Vega, discurriría por el llamado “Camino de la Vega”, entrando por el actual pueblo por la calle “del Agua” y saliendo de la población, tomaría la dirección de “las Obradas”, para continuar hasta las minas de Villaescusa de Haro y Belmonte, complejo minero (B.VH); desde allí, se uniría a las calzadas secundarias que por tierras del Marquesado de Haro conectaban con la vía de Cartagena, esta última discurría por los términos de Villalgordo del Marquesado y Villar de la Encina, con sus respectivos complejos mineros de espejillo (VM.M) y (VE).

² Ver la vía I.2 en el libro de *Santiago Palomero Plaza: Las vías romanas en la provincia de Cuenca*. Páginas 130 – 131.

Las vías y caminos de Osa de la Vega, son calzadas secundarias que interrelacionaban los distintos complejos mineros de la zona, así como los diversos lugares de hábitat poblacional y de explotación del territorio, tanto los relacionados con actividades mineras, como los destinados al uso agroganadero de la circunscripción.

TRABAJOS REALIZADOS

Los trabajos realizados hasta ahora en el término municipal de Osa de la Vega, se integran dentro del Proyecto General de Intervención sobre las minas de *lapis specularis* de la Provincia de Cuenca³, y que de forma multidisciplinar venimos abordando desde hace unos años con el objeto de dar a conocer y dimensionar adecuadamente la valoración de semejante patrimonio en sus vertientes histórica, arqueológica, geológica y en otros ámbitos, ya que constituye en si mismo un importante legado patrimonial.

Nuestro trabajo en Osa de la Vega ha consistido en explorar y topografiar las explotaciones del subsuelo, así como el reconocimiento y estudio de los restos de superficie asociados a la actividad extractiva, la tecnología y métodos de extracción, el poblamiento copartícipe a la explotación y la red viaria. Igualmente, desde el punto de vista geológico y geomorfológico se han estudiado las formaciones yesíferas y el karst existente en la zona.

También se ha procedido a una exhaustiva localización y documentación tanto de las minas, como de la distribución espacial de los yacimientos arqueológicos ligados a éstas, en el que se incluyen las escombreras, pozos, áreas de trabajo, necrópolis, etc.⁴

³ El Proyecto de investigación para el estudio de la minería del *lapis specularis* “Cien mil pasos alrededor de Segóbriga”, cuenta con el apoyo y la subvención de la Dirección General de Bienes y Actividades Culturales de la Consejería de Educación y Cultura de la Junta de Comunidades de Castilla – La Mancha.

⁴ Para la confección de este inventario y de las claves de identificación de los yacimientos, se han asignado los códigos numéricos utilizados en las prescripciones técnicas aplicables para la elaboración de la Carta Arqueológica de la Comunidad. Estas normas son de uso común y general en las denominaciones y descripciones de los yacimientos de Castilla –La Mancha.

Así, las prospecciones realizadas sobre el terreno permitieron identificar dos núcleos de población de cierta entidad como los mencionados “Cerro de los Santos” y “los Quintanares”, además de un entramado viario relacionado como vimos directamente con las explotaciones mineras.

En lo que respecta a las actividades desarrolladas en los dos complejos mineros OV-I y OV-II, la prospección y exploración de los mismos se completó con la realización de fichas en las que constaba la ubicación (en UTM), situación, registro, descripción y demás información recopilada sobre los minados que componen dichos complejos mineros.



Minado OV-I-18 en Osa de la Vega (Cuenca)

Por otra parte, las explotaciones subterráneas que pese al paso del tiempo son practicables y existe la posibilidad de poder acceder a ellas, se han topografiado en su totalidad a escala 1:100 y 1:250, registrándose los datos obtenidos mediante tratamiento informático y el uso de un programa específico de topografía de cavidades subterráneas.

Del total de los veintiséis minados que suman los complejos de Osa, unos trece permanecen en la actualidad abiertos y han podido ser topografiados, si bien esta situación está sujeta a constantes cambios, dado la dinámica y la naturaleza plástica del terreno, lo que hace que se colmaten y cierren fácilmente, o por el contrario, que unas fuertes lluvias o una pequeña desobstrucción, abran un nuevo acceso al interior hasta entonces tapado y

ponga en evidencia una nueva mina, circunstancia que durante nuestro trabajo se ha producido más de una vez.

Las dimensiones internas de los minados de Osa de la Vega, oscilan entre el kilómetro y escasos metros de desarrollo, ya que en la mayoría de los casos, los hundimientos y las colmataciones imposibilitan conocer el recorrido completo de las minas, contando en muchas ocasiones con retazos y pequeñas zonas parciales del minado, restos de una realidad infinitamente mayor, que no obstante no son despreciables de cara al estudio y a la documentación que puedan aportar.

La propia técnica de explotación romana de las minas de *lapis specularis* dificulta el conocimiento de la morfología interna de las labores, ya que los mineros romanos utilizaban un sistema de transferencia de estériles de los nuevos lugares de explotación a las áreas ya beneficiadas, cegando las zonas inmediatamente cercanas y ya trabajadas, economizando así esfuerzos y tiempo.

En otras ocasiones los numerosos pozos que se usaban para acceder al interior, eran tapados desde la superficie tras abandonar esa área de trabajo, de manera que al recorrer las minas por dentro, el encuentro de uno de estos pozos rellenado de estériles, supone un obstáculo insalvable para la continuación de la exploración de las labores subterráneas de las minas.

Por otro lado, y con objeto de profundizar en el estudio y el conocimiento de los aspectos más esenciales y fundamentales de la investigación del Minal, se inició una serie de campañas de excavaciones arqueológicas centradas en los distintos ámbitos en que se articula la actividad minera. De manera que selectivamente y tras la prospección pertinente, se excavó una instalación de superficie (1998), un pozo minero de extracción (1999), y por último, una instalación de interior, en concreto la mina “La Condenada” (2001).



***Excavación en el interior de la mina romana de lapis specularis de
“La Condenada” (Osa de la Vega – Cuenca)***

La intervención arqueológica de la instalación de exterior, se realizó en la finca de “los Espejares”⁵, yacimiento que se localiza en una de las laderas del cerro de “las Obradás”, y que por sus manifiestos restos arqueológicos nos pareció el sitio más oportuno donde establecer la excavación.

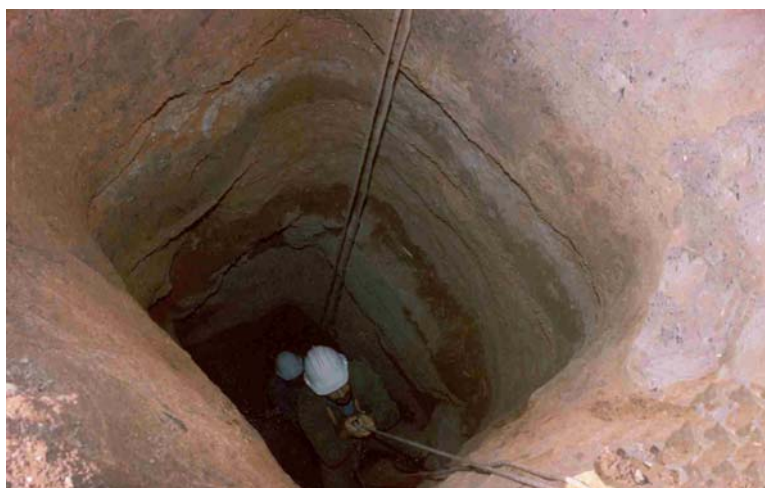
Nuestra hipótesis inicial de trabajo, era la de suponer que por las evidencias materiales que encontrábamos antes de iniciar la excavación, nos hallábamos ante un poblado minero a pie de mina. Pero en realidad y como posteriormente se confirmó, se trataba de un área de trabajo minero con una serie de instalaciones auxiliares de almacenaje, procesamiento y desbaste *in situ* de las placas de yeso especular extraídas de las minas.

⁵ Queremos agradecer a D. José Ángel Ruiz Girón y a su familia, no sólo el permitirnos que excavásemos en sus tierras, sino su autorización para que el pozo minero hallado en la intervención arqueológica, quedase como elemento visitable previa adecuación del mismo.

Igualmente se localizó una zona metalúrgica, donde se constató la presencia de hornos-fragua destinados a la fabricación y al arreglo-afilado de herramientas mineras de hierro (punterolas, escoplos, picos, piquetas, etc.).

En una de las cuadrículas realizadas durante la excavación, y ya finalizando ésta, apareció un pozo minero de extracción totalmente colmatado, lo que motivo una nueva campaña de excavación que iniciamos al año siguiente.

El pozo OV-I-3, de sección cuadrangular, se encontraba colmatado de restos de espejillo procesado, así como de piezas arqueológicas adscribibles a época romana. Hasta el momento, se ha alcanzado una profundidad superior a los diez metros, pudiendo apreciarse las señales del entibamiento que había en el mismo, así como las huellas de uso del instrumental minero romano.



Pozo de la mina OV-I-3 en la finca de los espejares (Osa de la Vega)

Por último y en el año en curso, se ha excavado en el interior de la mina de “la Condenada” OV-I-8, con objeto de esclarecer los aspectos técnicos de la explotación en su ámbito interno y otros posibles usos posteriores del minado, entre los que cabe destacar el carácter sepulcral de reutilización de las minas en otros periodos históricos.

EL HORIZONTE HISTÓRICO

Las minas de *lapis specularis* de Osa de la Vega, forman parte del distrito minero romano que puso en explotación las minas de yeso espejular de la *Hispania Citerior*.

Las intervenciones arqueológicas efectuadas en el municipio, han localizado restos arqueológicos estructurales y materiales de clara filiación romana. En rasgos generales, podemos decir que los restos hallados en las excavaciones tanto en las instalaciones mineras de exterior como interior, corresponden en su mayoría al periodo romano Altoimperial.

En lo que respecta a las instalaciones de superficie excavadas, se ha localizado un área de trabajo donde se procesaba el espejillo y se cortaba en módulos comerciales generalmente múltiplos del pie romano, al igual que una serie de hornos-fragua, fundamentales para reparar, aguzar y fabricar todo el utillaje metálico necesario para emprender y afrontar las labores mineras.

Los restos constructivos de estas instalaciones, denotan un tipo de construcción de carácter elemental y de precaria calidad. Las edificaciones están hechas de adobe y suelos de tierra apisonada, los muros son delgados y la ausencia de restos de techumbre denota el carácter circunstancial y perecedero de las cubiertas, que posiblemente fueran de materia vegetal, y cuyos restos puedan ser las grandes manchas de cenizas halladas en la excavación.

Las estructuras se abandonaron y se rellenaron con vertidos y restos de las labores mineras coetáneas a la explotación, sobre las cuales se han ido depositando los sedimentos naturales, en su mayor parte procedentes del cerro cercano, así como del laboreo secular agrícola.

La estratigrafía que ofrece la excavación indica un solo momento de ocupación, no muy prolongado (siglos I-II), tras el cual fue abandonado. El terreno sólo estaba alterado y revuelto por el uso agrícola los primeros 20 – 25

cm, a partir de estos, presentaba una potencia estratigráfica de algo más de metro y medio de suelo arqueológico fértil, y adscribible por sus piezas arqueológicas a la cronología señalada.

Entre los materiales encontrados abundan las escorias de fundición, producto de la actividad metalúrgica localizada, así como piedras de afilar el instrumental minero y fragmentos de herramientas de hierro. Es de destacar la gran cantidad de cerámicas halladas, sobretodo de paredes finas, sigillatas, lucernas, ánforas, morteros, dólias etc., muchas de ellas con signos y marcas de propiedad que denotan un trabajo común que precisa la necesidad de individualizar la propia vajilla.

La excavación del pozo OV-I-3, y de la mina “la Condenada” OV-I-8, han aportado similares datos en lo que respecta al periodo de explotación del complejo minero. En “la Condenada”, mina con cerca del kilómetro de desarrollo, se han excavado tramos y cruces de galerías, así como la parte inferior de un pozo desde el interior, con unos resultados que indican una breve e intensa explotación, y un agotamiento de los filones de espejillo y su abandono por carencia del mineral.



Pozo minero OV-I-3 tras su acondicionamiento como elemento visitable

Esta circunstancia como hemos podido comprobar, no es general al resto de los complejos del distrito minero, otros se han abandonado más tardíamente. Pero en el caso de los complejos de Osa de la Vega, su relativamente corto periodo de explotación vino condicionado por un hecho inevitable, la falta de mena beneficiable y con ello el cierre de las minas de *lapis specularis* y el fin de su esplendor.

BIBLIOGRAFÍA

ABASCAL PALAZON, J.M. (1998a): «Inscripciones votivas de Osa de la Vega (Cuenca. Hispania citerior)», *Sagvntvm* 31, pp. 259-262. Universidad de Valencia.

ABASCAL PALAZON, J.M. & ALFÖLDY, G. (1998b): «Zeus Theos Megistos en Segóbriga», *Archivo Español de Arqueología* n.º 71, pp. 157-168.

ALMAGRO BASCH, M. (1983): Segóbriga I. Los textos de la Antigüedad sobre Segóbriga y las discusiones acerca de la situación geográfica de aquella ciudad, *Excavaciones Arqueológicas en España* n.º 123, Madrid.

ALMAGRO BASCH, M. (1975): Segóbriga, ciudad celtibérica y romana. Guía de las Excavaciones y Museo. Madrid, (reed. 1978,1986,1990).

ALMAGRO GORBEA, M. & ABASCAL PALAZON, J. M. (1999): Segóbriga y su conjunto arqueológico, *Publicaciones de la Real Academia de la Historia*. Madrid.

BERNÁRDEZ GÓMEZ, M. J. & GUIADO DI MONTI, J.C. (2000): «La 'Mina Espejo', un Proyecto de Musealización y Visitabilidad de las Minas romanas de “*Lapis Specularis*” de Cuenca», Actuaciones sobre el patrimonio minero-metalúrgico. III Sesión Científica. Sociedad Española para la Defensa del Patrimonio Geológico y Minero. Servicio de Publicaciones de la Universidad de Huelva, Huelva.

BERNÁRDEZ GÓMEZ, M.J. & GUIADO DI MONTI, J.C. (1995): La huella del minero. León.

MADOZ PASCUAL, M. (1845-1850): Diccionario Geográfico, Estadístico e Histórico. Servicio de publicaciones de Castilla La-Mancha, tomos I- II. Cuenca, 1987.

MARTÍNEZ FALERO, J. F. (1805): Impugnación que con el título de Munda y Certima Celtibéricas dio a luz el R.P.M. Fr. Manuel Risco, Memorias de la Real Academia de la Historia, T.IV. Madrid.

MARTÍNEZ FRONCE, F. M. (1989) «De Lapis Specularis», el Miliario Extravagante n.º 20. pp. 17 - 19.

PALOMERO PLAZA, S. (1987): Las vías romanas en la provincia de Cuenca, serie Arqueología Conquense n.º 8. Cuenca.

PUIG Y LARRAZ, G. (1896): Cavernas y Simas de España, Madrid.

RIPOLLÉS ALEGRE, P .P. & ABASCAL PALAZON, J. M. (1996): Las monedas de la ciudad romana de Segóbriga (Saelices, Cuenca). Barcelona.